



TROUVILLE  
SUR-MER

CENTRE COMMUNAL D'ACTION SOCIALE

# Bilan d'activité 2025

Le Centre Communal d'Action Sociale (CCAS) s'engage en faveur d'une ville solidaire et responsable.

Face aux défis sociaux actuels, qu'il s'agisse de l'isolement, du vieillissement de la population, de l'accès aux droits, de la lutte contre la précarité énergétique, ou encore de l'inclusion numérique, notre volonté est de garantir à chaque habitant une écoute et un accompagnement de proximité.

Cette année, le CCAS a poursuivi et consolidé ses missions essentielles d'aides sociales, d'accompagnement administratif et social, d'aide alimentaire et financière, d'actions en faveur des séniors ou en situation de handicap. Autant de leviers pour lutter contre le risque d'exclusion et préserver le lien. Autant d'actions pour agir contre la précarité et l'isolement, soutenir l'émancipation,, l'autodétermination et créer les conditions d'une cohésion sociale à l'échelle locale.

La poursuite des paniers solidaires, offre un accès à une alimentation plus saine, réduit la fracture sociale, tout en favorisant l'autonomie des bénéficiaires à travers un accompagnement individualisé.

Parmi les initiatives marquantes, la réalisation de l'Analyse des Besoins Sociaux, par le bureau d'étude COMPAS et le vote de l'aide financière aux activités sportives pour les plus jeunes qui constituera une avancée majeure.

Ainsi, ce rapport retrace avec précision les actions engagées tout au long de l'année. Il témoigne de la mobilisation quotidienne des équipes du CCAS, des élus et des nombreux partenaires.





# SOMMAIRE

## PARTIE 1 - LE CENTRE COMMUNAL D'ACTION SOCIALE

|                               |    |
|-------------------------------|----|
| Les missions du CCAS .....    | 5  |
| L'organigramme .....          | 8  |
| Les données budgétaires ..... | 9  |
| L'accueil du CCAS .....       | 11 |

## PARTIE 2 - L'ACCOMPAGNEMENT SOCIAL

|                                       |    |
|---------------------------------------|----|
| Les aides sociales facultatives ..... | 15 |
| Les aides sociales légales .....      | 16 |
| Les paniers solidaires .....          | 17 |
| Soutenir la vie associative .....     | 18 |
| Revenu de solidarité active .....     | 19 |

## PARTIE 3 - ACCOMPAGNER NOS SÉNIORS

|  |    |
|--|----|
| Le maintien à domicile .....                 | 22 |
| Le service mobilité - Trouville Mobile ..... | 23 |
| La Télé-assistance .....                     | 23 |
| Le portage de repas à domicile .....         | 24 |

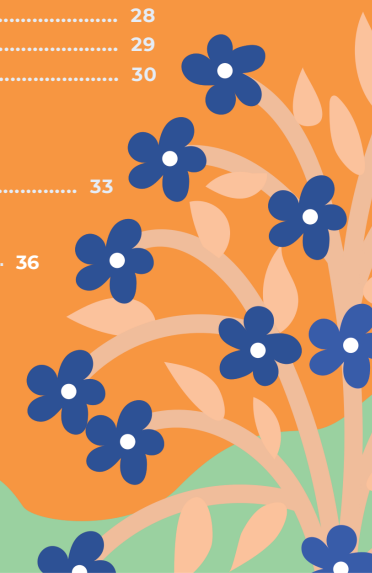
## PARTIE 4 - L'ACCUEIL ET AIDE AU LOGEMENT

|  |    |
|--|----|
| Les demandes de logement social .....    | 28 |
| La résidence autonomie la Roseraie ..... | 29 |
| La restauration .....                    | 30 |

## PARTIE 5 - L'ANIMATION

|   |    |
|---|----|
| Animations et actions de prévention séniors ..... | 33 |
|---|----|

|                           |    |
|---------------------------|----|
| PROJECTEUR SUR 2026 ..... | 36 |
|---------------------------|----|



# Les missions du C.C.A.S

## Accueil, information et orientation

Le Centre Communal d'Action Sociale est un établissement public administratif rattaché à la commune. Le CCAS dispose d'une autonomie administrative et financière, tout en étant soutenu par une subvention communale. Il est régi par le Code de l'Action Sociale et des Familles.

Le CCAS est dirigé par un Conseil d'Administration, composé de manière paritaire d'élus municipaux et de personnes qualifiées dans le domaine social, présidé de droit par le maire, Madame de Gaetano, Présidente, et Madame GUILLON, Vice-Présidente.

Le Conseil d'Administration définit les orientations et veille à la mise en œuvre de la politique sociale communale.

Le CCAS a pour vocation de développer des actions légales et facultatives telles que :

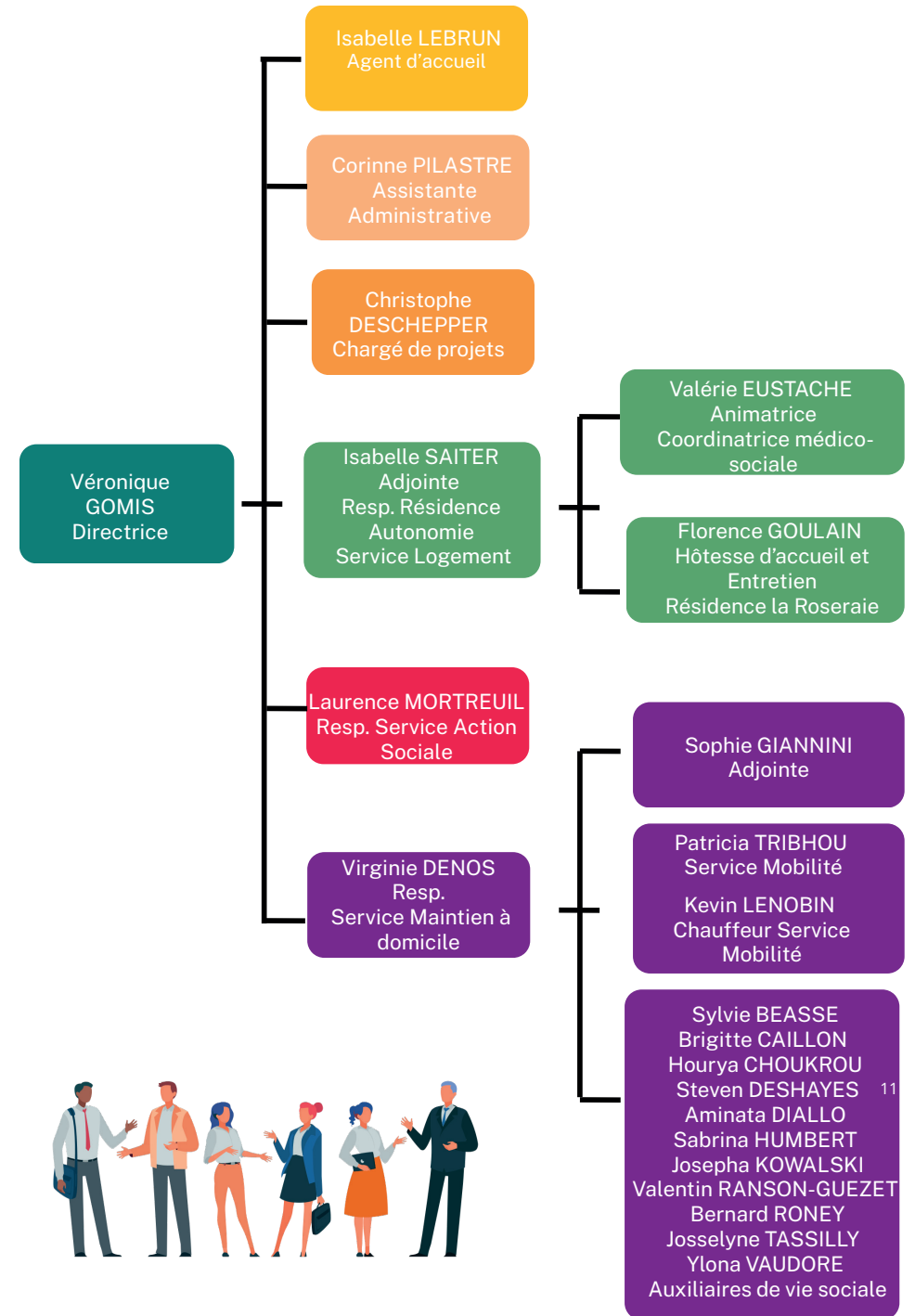
- accompagnement social,
- aides alimentaires et financières,
- gestion d'une résidence autonomie,
- services à domicile (aide à domicile, portage de repas, téléalarme),
- accompagnement au logement, gestion d'une résidence autonomie,

Son objectif : **soutenir les publics fragiles, favoriser l'autonomie et renforcer la solidarité et cohésion locale.**





# ORGANIGRAMME



# Les données budgétaires

## Budget principal annuel



### DEPENSES 2025

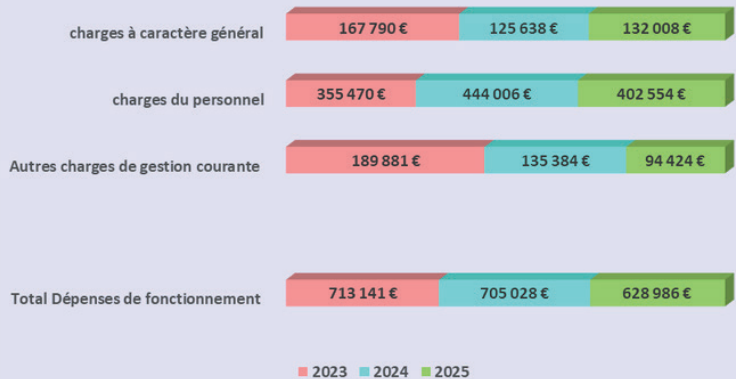
8 218 € d'investissement  
628 986 € de fonctionnement

### Subvention de la commune

2023 : 588 000 €  
2024 : 631 600 €  
2025 : 503 000 €

En 2025 la subvention communale était de 503 000 €  
soit 56,90 % des recettes de fonctionnement.  
Cette subvention a diminué de 20,35 % par rapport à 2024

### Répartition des dépenses Budget Principal



# Les données budgétaires

## Budget annexe annuel



### DEPENSES 2025

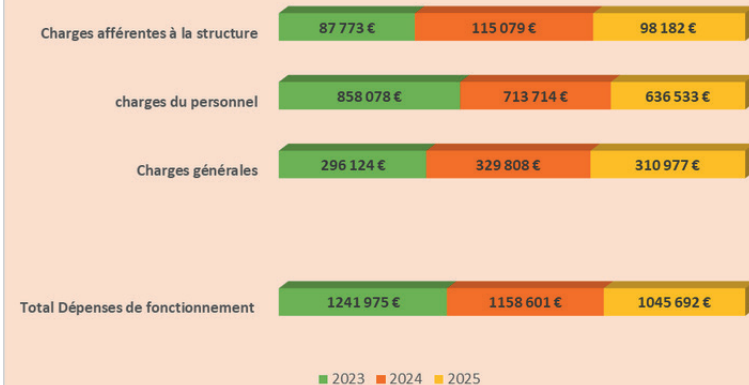
45 172 € d'investissement  
1 045 692 € de fonctionnement

### Subvention de la commune

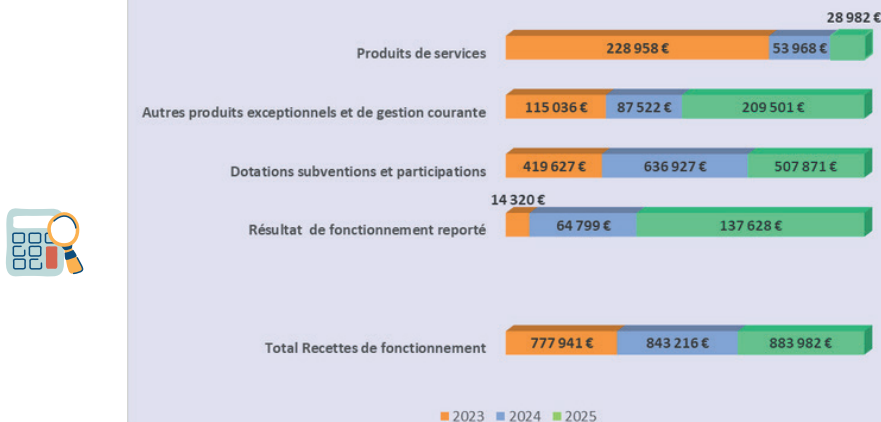
2023 : 255 000 €  
2024 : 218 400 €  
2025 : 275 000 €

En 2025 la subvention communale était de 275 000 €  
soit 19,33 % des recettes de fonctionnement.  
Cette subvention a augmenté de 25,91 % par rapport à 2024

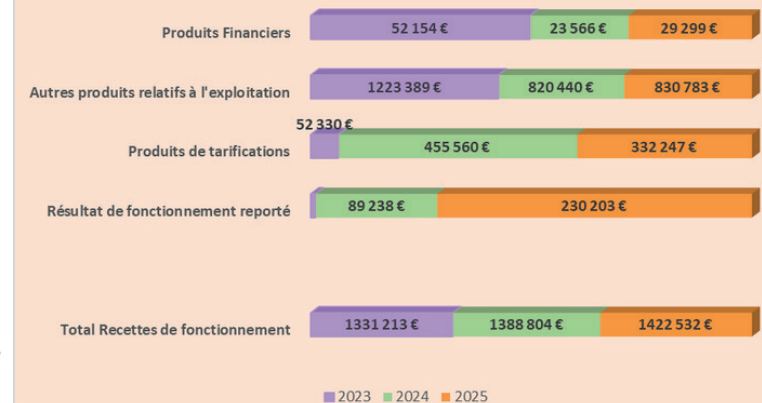
### Répartition des dépenses Budget Annexe



### Répartition des recettes du Budget Principal



### Répartition des recettes du Budget Annexe



# L'accueil du CCAS

L'accueil du C.C.A.S. de Trouville-sur-Mer constitue le premier point de contact entre le public, les partenaires et l'ensemble des services. Véritable carrefour de la vie sociale locale, il a pour mission d'offrir une écoute attentive, de délivrer une information de premier niveau et d'orienter chaque personne selon ses besoins.

L'équipe s'efforce de répondre avec réactivité, bienveillance, professionnalisme et bonne humeur.

L'accueil joue également un rôle de coordination essentiel. C'est ici que sont organisés les rendez-vous avec les agents des différents services du CCAS, afin de garantir un accompagnement adapté, structuré et accessible à tous.

Les partenaires du territoire peuvent aussi y recevoir les personnes qu'ils accompagnent, profitant d'un espace identifié et adapté pour mener leurs entretiens en toute confidentialité.

En somme, l'accueil est un véritable point névralgique : il informe, oriente, rassure, organise.

## Appui administratif :



- **auprès du pôle social :**  
les aides légales, le suivi courrier des domiciliés.
- **auprès du service logement :**  
enregistrement et renouvellement des dossiers.

# L'ACCOMPAGNEMENT SOCIAL



## Chiffres-clés des aides accordées en 2025

L'accompagnement social est au cœur des missions du CCAS. Pour répondre aux besoins des habitants, la responsable du service social offre un accompagnement personnalisé à tous les trouvillais traversant des difficultés financières, sociales ou professionnelles ponctuelles. Elle accueille, écoute et guide chacun avec bienveillance, afin de trouver ensemble les solutions les plus adaptées.

Au quotidien, le travailleur social assure un accompagnement social, administratif et budgétaire.

Il instruit également les demandes d'aides financières et alimentaires étudiées ensuite en commission d'aides sociales, et mobilise les partenaires du territoire — Département, caisses de retraite, Point Info 14 et autres acteurs — afin d'assurer un soutien coordonné et efficace.

Ainsi, le service agit avec une ambition claire: renforcer la capacité de chacun à reprendre la main sur son parcours et à devenir pleinement acteur de ses choix.



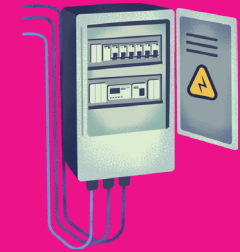
**767.09 €  
eau**



**8 000 €  
étudiant**



**4 234.93 €  
loyer**



**2 492.20 €  
énergie**



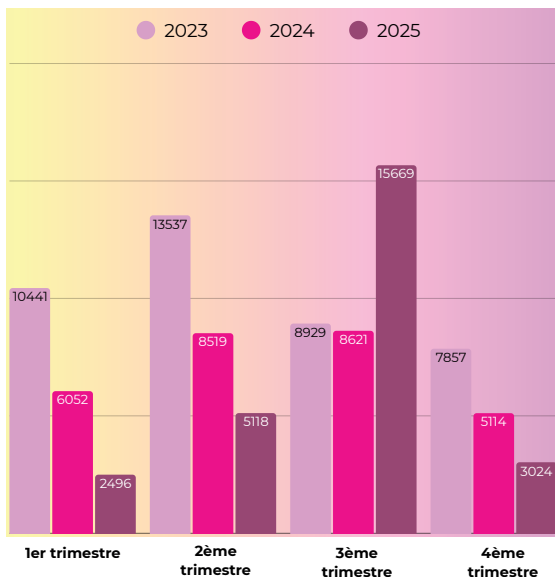
**4 102.64 €  
centre aéré**



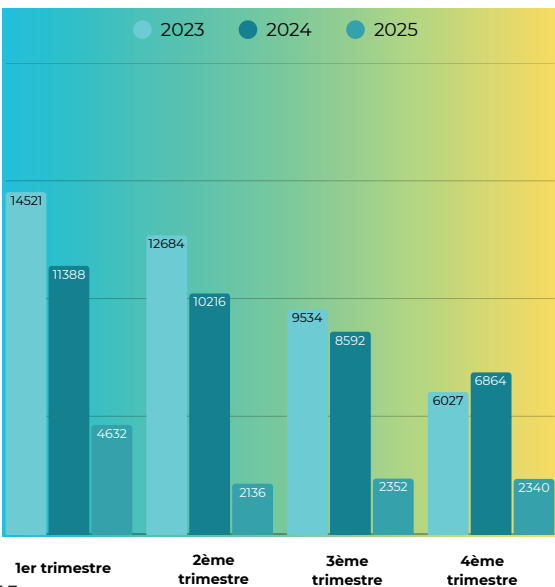
**2 900 €  
obsèques**

# Evolution des aides alimentaires et financières

## Aides financières en Euros



## Aides alimentaires en Euros



**En 2025, 205 aides alimentaires et 73 aides financières ont été octroyées.**

Les aides financières connaissent une évolution contrastée entre 2023 et 2025. Les deux premiers trimestres montrent une baisse régulière des montants attribués, signe d'une meilleure anticipation des situations et d'un accompagnement social plus structurant. Le troisième trimestre 2025 constitue une exception notable, avec une hausse importante liée à l'aide aux étudiants accordée. Enfin, le quatrième trimestre suit une tendance générale à la diminution. Ces variations témoignent de l'adaptabilité du CCAS face aux réalités sociales du territoire et de sa capacité à ajuster ses interventions en fonction des besoins exprimés.

Les aides alimentaires enregistrent une baisse régulière entre 2023 et 2025, avec des montants qui diminuent trimestre après trimestre. Cette évolution traduit une réduction progressive des situations d'urgence alimentaire et une meilleure anticipation des actions d'accompagnement. Malgré quelques variations ponctuelles, la tendance générale confirme une stabilisation des besoins et un recours plus ciblé aux aides.

# Les aides sociales légales

## Instructions des aides du Conseil Départemental

### Aides Sociale à l'Hébergement

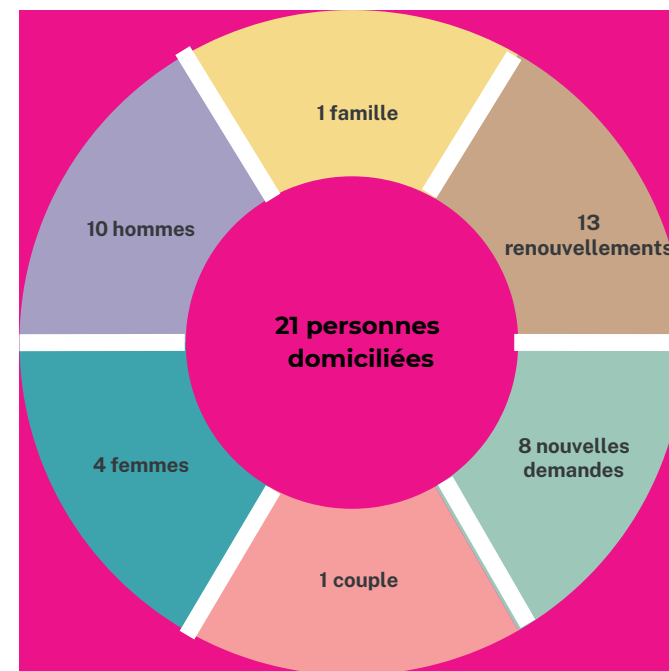
- 10 EHPAD (dont 4 obligés alimentaires)

### Aides Maintien à domicile

- 3 Aides Ménagères

### PERSONNES AGÉES

## Domiciliation 2025



3 sorties de domiciliation pour entrer dans un logement ou hébergement

## PANIERES SOLIDAIRES



Le CCAS de Trouville-sur-Mer participe, aux côtés de la Communauté de Communes Cœur Côte Fleurie, au dispositif des paniers solidaires, inscrit dans le Projet Alimentaire Territorial et le Contrat Local de Santé. Ce programme, lauréat de l'appel à projets « Mieux Manger pour Tous », vise à permettre à des familles ou personnes en situation de fragilité d'accéder à une alimentation locale, durable et de qualité, tout en bénéficiant d'actions de sensibilisation et d'ateliers cuisine.

Dans ce cadre, des paniers de légumes biologiques et locaux sont distribués deux fois par mois, en partenariat avec deux maraîchers. Le tarif solidaire appliqué aux bénéficiaires est de 2 € par panier, le reste étant financé par la Communauté de Communes et le CCAS.

L'action "Paniers solidaires" a permis de répondre aux besoins alimentaires de 4 bénéficiaires en 2025 tout en favorisant un accompagnement social et relationnel enrichissant.

L'aspect social et relationnel apporté par cette action constitue une véritable plus-value, permettant de renforcer le lien entre les bénéficiaires, les fournisseurs et les intervenants.



## Soutenir la vie associative

Le CCAS fait le choix chaque année de soutenir financièrement les actions de différentes associations qui œuvrent dans le champ de la solidarité, qu'elles soient ou non de Trouville-sur-Mer.

**25 300 € ont été versés à 12 associations**

**et 795,43 € au Conseil Départemental du Calvados  
Fonds de Solidarité au Logement**

## Revenu de Solidarité Active (RSA)

|             |   |             |   |
|-------------|---|-------------|---|
| <b>2022</b> | <b>18</b><br><b>Bénéficiaires</b><br><b>14 CER*</b> | <b>2023</b> | <b>18</b><br><b>Bénéficiaires</b><br><b>17 CER*</b> |
| <b>2024</b> | <b>16</b><br><b>Bénéficiaires</b><br><b>14 CER*</b> | <b>2025</b> | <b>10</b><br><b>Bénéficiaires</b><br><b>CER*</b>    |

\* CER : Contrat d'engagement Réciproque

La différence entre le nombre de CER et le nombre de bénéficiaires s'explique par la durée des contrats (de 3 à 12 mois) et également par le degré d'adhésion des personnes.

**2 bénéficiaires sont sorties de cet effectif du fait de leur déménagement dans un autre département.**

Dans le cadre d'une convention, le Département confie au CCAS la mise en œuvre de l'accompagnement social d'un minimum de 15 bénéficiaires du RSA.

Toutefois, en 2025, la mise en place, par le Département, d'un nouveau logiciel de suivi dans le cadre de la loi « Plein emploi » a temporairement modifié les modalités d'orientation des bénéficiaires vers le CCAS.

Le temps d'adaptation et les ajustements techniques ont eu pour conséquence une baisse du nombre de suivis orientés vers le service.

Le nombre de bénéficiaires accompagnés en 2025 est de 12.

# ACCOMPAGNER NOS SÉNIORS

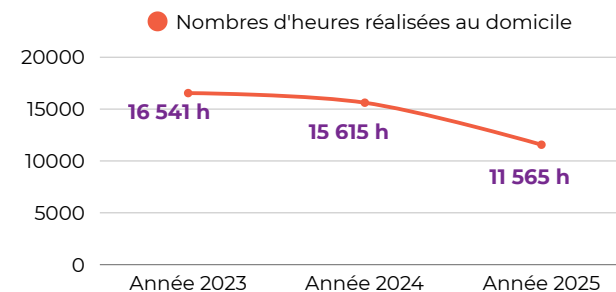


## Nos services

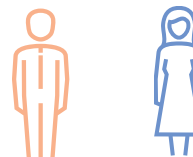


## Le maintien à domicile

### L'évolution de l'activité



Une équipe mixte  
composée de 3 hommes  
et 11 femmes.



3

11



## LES TEMPS FORTS DE L'ANNEE

- 11 565 heures réalisées à domicile
- Organisation de journées de sensibilisation à destination des aides à domicile.
- Diminution du temps de travail annuel des aides à domicile
- Animation pour maintenir le lien social
- Changement de prestataire pour le portage de repas

## Les services



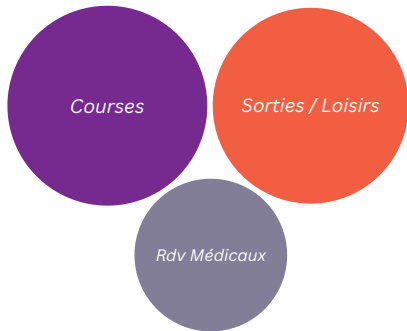
### Service mobilité

TROUVILLE  
**MOBILE**

★★★★ Satisfactions clients

Le service mobilité est un service crucial pour les aînés, leur permettant de maintenir leur autonomie et d'entretenir le lien social accès au soins

### Motifs des déplacements



### La Télé-assistance

#### 3 acteurs :

Le CCAS gère le volet administratif  
Le Département du Calvados  
Vitaris, le prestataire.

97 Trouvillais  
sont équipés de ce dispositif



### CHIFFRES CLÉS

- 1 agent administratif pour la prise de Rdv
- 1 Chauffeur
- **20 305** kilomètres parcourus
- **4 148** trajets effectués
- **210** abonnés

#### Recettes

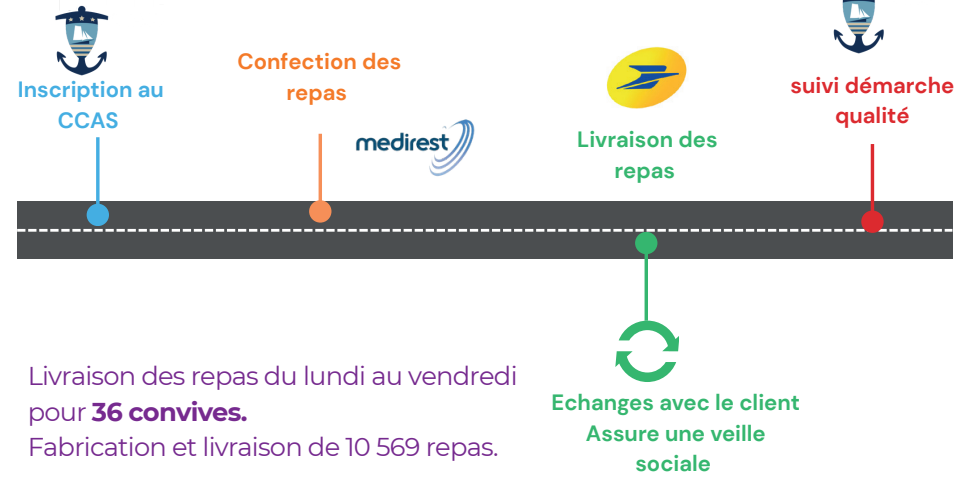
7 460 €

Dépenses  
carburant  
2 320.49 €

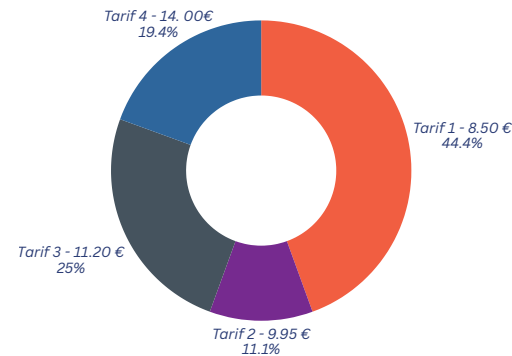


### Portage de repas

#### Le processus



Livraison des repas du lundi au vendredi pour **36 convives**.  
Fabrication et livraison de 10 569 repas.



### Répartition de la tarification sociale

Tarif social en fonction des ressources des clients.

Dépenses  
128 334.20 €

Livraison et veille sociale  
L'adaptabilité du traiteur

Recettes  
107 303.90 €



## LES ENJEUX EN 2025

### ENJEU N°1 Assurer la continuité de service

Malgré des difficultés de recrutement dans l'aide à domicile, le service a assuré la continuité des interventions auprès des personnes dépendantes.

### ENJEU N°3 Former au métier

Le service a accueilli 7 stagiaires, en Bac Pro service à la personne, stage découverte de 3ème ou via Pôle Emploi contribuant ainsi à la formation continue des compétences liées aux métiers de l'accompagnement, tout en favorisant la transmission des savoir-faire professionnels.

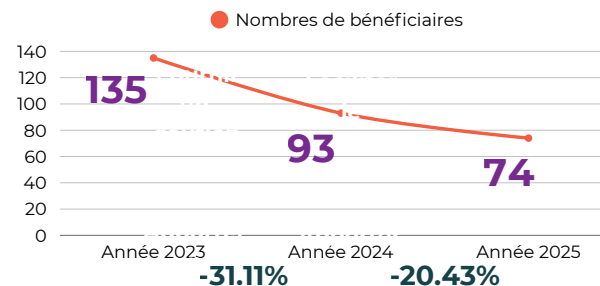
### ENJEU N°2 Former les aides à domicile

Des réunions mensuelles à destination des aides à domicile ont été organisées pour les sensibiliser à différentes thématiques : Désir de mort, Parkinson, Alzheimer, Aspec, Sos incurie, Ergothérapeute....

### ENJEU N°4 Qualité de vie au travail

Dans une démarche d'amélioration de la qualité de vie au travail, le temps de travail a été réduit de 1 607 h à 1 572 h, afin de favoriser un meilleur équilibre et compenser le travail des week-ends et des jours fériés.

## Chiffres clés



9 nouveaux clients autonomes



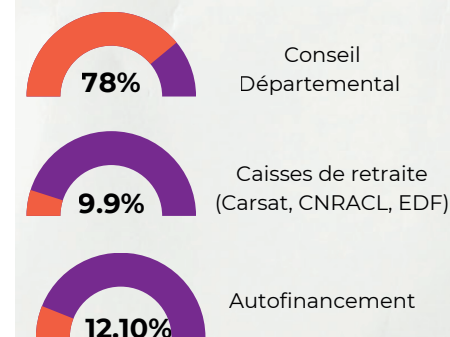
20 sorties :

- 6 décès à domicile
- 8 placements en Ehpad
- 3 personnes en Gir 2
- 3 départs volontaires

Face aux difficultés de personnel, le service a modifié son règlement de fonctionnement afin de ne plus assurer la prise en charge des personnes en Gir 2 (personne à haut niveau de dépendance). Cette modification a entraîné un changement de structure pour trois clients, avec leur accord.

Le Conseil Départemental est l'organisme financeur principal, notamment en raison de la prise en charge de personnes présentant un niveau de dépendance plus élevé (besoin d'aide pour réaliser les actes essentiels à la vie quotidienne).

### Répartition des heures d'interventions par financeurs



# ACCOMPAGNEMENT AU LOGEMENT



## Les demandes de logements social

### Missions

> Accueillir, informer, conseiller, orienter les personnes souhaitant accéder à un logement social à Trouville-sur-mer

> Enregistrer et renouveler les demandes de logement social

> Participer aux commissions d'attribution des bailleurs

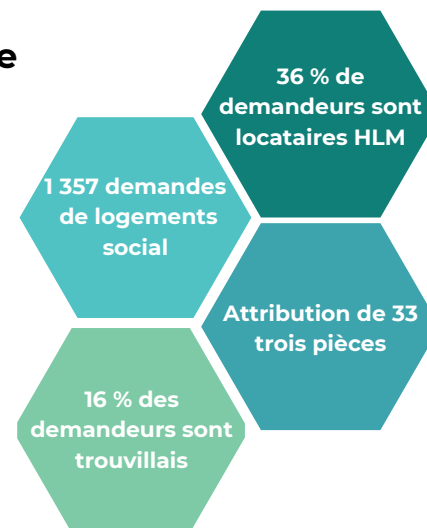
> Solliciter les dispositifs liés à la politique du logement de la ville (DALO, FSL, CCAPEX\*, Actions Logements)

\*DALO : Droit Opposable Au Logement,  
FSL : Fonds de Solidarité au Logement,  
CCAPEX : Commission de Coordination des actions de Prévention des Expulsions

### 70 logements attribués contre 47 en 2024

30 logements neufs à la Cité jardin

- 6 deux pièces
- 12 trois pièces
- 12 quatre pièces



# La Résidence Autonomie La Roseraie



La résidence autonomie la Roseraie est composée de 61 logements (59 T1 et 2 T2), destinés à l'accueil de personnes de plus de 60 ans autonomes.

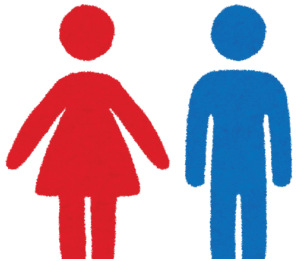
Taux d'occupation de la Roseraie : 94 %  
soit une augmentation de 10 %

➔ 5 sorties

➔ 6 entrées

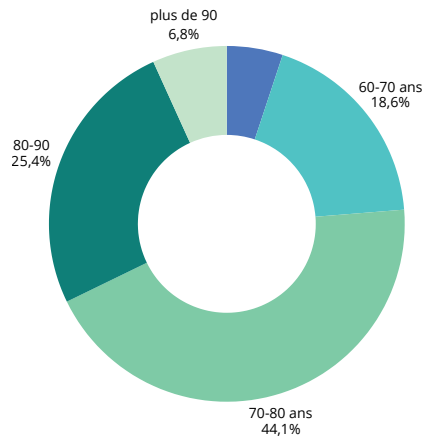
Age moyen des résidents : 77.5 ans

## REPARTITION HOMME/FEMME



76% 24%

## REPARTITION DES RESIDENTS PAR AGE



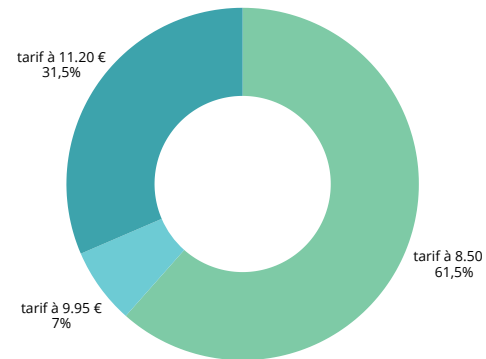
# La restauration

Depuis 2023, un partenariat a été initié entre le CCAS et la résidence services Villa Médicis pour accueillir les séniors Trouvillais et notamment les résidents de la résidence autonomie la Roseraie.



Le nombre d'inscrits est stable par rapport à 2024 avec une légère augmentation cette fin d'année (16 inscrits).

## Coût du repas pour les trouvillais



Dépenses: 25 244 €

Recettes: 16 882.80 €

Le tarif est fixé à **14 € TTC par repas** – entrée, plat, fromage, dessert et café.

Une tarification sociale est mise en place (De 8.50€ à 11.20€)  
Le tarif est calculé suivant les ressources annuelles.  
62% des inscrits bénéficient de la tarification la plus basse.

# L'ANIMATION





## Santé mentale

- 6 petits déjeuners sur l'actualité
- 2 ateliers numérique
- 3 ateliers jeux de société
- 1 atelier des mîmes

## Qualité de vie

### ATELIERS CULINAIRES

- 3 ateliers pâtisserie
- 8 ateliers lecture
- 2 ateliers ciné vidéo
- 3 lotos
- 2 babyfoot

## Lien social

### LES FESTIVITES

- 1 the dansant d'automne
- 1 thé dansant de Noël
- 1 362 bons de Noël d'une valeur de 30€
- 48 colis de Noël distribués
- Goûter de Noël (roseraie)
- 19 cafés conviviaux

## Sérénité

### THERAPIES SPECIALISEES

- 12 séances de sophrologie
- 20 Séances de réflexologie
- 5 ateliers bien être et fleurs de Bach



## Santé physique

51 séances de gym douce avec Siel bleu

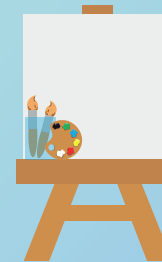
10 séances de vélo cognitif  
Pilâtes tous les jeudis matin à la MJT



## Ateliers thérapeutiques

### ART THERAPIE

10 ateliers avec la bibliothèque  
Dessin  
Aquarelle  
Poterie, fusain ...



## Intergénérationnel

### LES RENCONTRES VAA

- 2 rencontres jeux de société avec la MJT
- 1 apm jeux au Parc de loisirs DAMA
- 1 visite à la Serre aux papillons Naturospace
- 1 visite au château et jardin de Boutemont



## Bien être

### SORTIES CULTURELLES ET CONFERENCES

- 1 conférence nutrition suivi de deux ateliers
- 7 ateliers nutrition et cuisine
- 4 ciné bibliothèque
- 5 visites à la villa Montebello et ateliers
- 1 voyage des aînés à Fécamp



# Projecteur sur 2026

## Actions collectives

- Journée de Lutte contre l'isolement le 11 juin 2026
- Journée de cohésion professionnelle

## La Roseraie

- Actions de prévention et animations : tchiasu, cohérence cardiaque, musicothérapie-chant, médiation animale, atelier mémoire, journée exposition photos intemporelles, gestes secours ... (Sous réserve des accords de la CFPPA pour certaines actions)
- Rencontre santé : douleurs articulaires
- Réflexion sur le bâti

## Service d'aide à domicile

- Evaluation externe
- Projet de service
- Continuité des réunions de sensibilisation pour les aides à domicile
- Evaluation et réflexion sur le fonctionnement du service

## Service d'action sociale

- Soutien dans le domaine de l'insertion ATELIER BUDGET BRSA
- renouvellement de l'Action "Paniers solidaires" pour 4 personnes
- Aide financière au sport pour les enfants

Vice-Présidente du CCAS depuis 2020, j'accompagne et je soutiens l'équipe dans leurs différentes missions. Je suis également amenée à recevoir les habitants, les associations, et à rencontrer différentes institutions publiques.

Je joue un rôle clé dans l'élaboration et l'application des politiques sociales locales de la Présidente du CCAS, en collaboration avec la directrice du CCAS et son équipe, en lien avec les différents acteurs du territoire.

Avec l'élue référente et l'animatrice, je participe à la recherche d'activités dans le cadre du label Bronze de la Ville Amie de Aînés.

Avec l'équipe du CCAS, les Trouvillais ont des interlocuteurs à leur écoute notamment les aînés pour qui nous avons proposé différentes animations plébiscitées.

Je remercie la directrice, Madame Gomis, et toute son équipe pour ces résultats et ce bilan très satisfaisant.

En 2026, la dynamique se poursuit et des activités, des propositions nouvelles verront le jour, avec toujours ce même souci : le mieux être pour tous.

Martine GUILLON





Centre Communal d'Action Sociale  
17, Rue Biesta Monrival  
14360 Trouville-sur-Mer  
tél: 02 31 14 65 50