

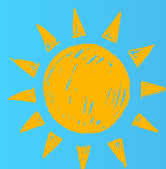
Mai - Juin 2026

N°24

# Journal du Relais Petite Enfance de la Côte Fleurie

Bonjour ,

Vous trouverez dans ce nouveau journal la programmation complète du RPE pour les mois de mai et juin, les temps forts à ne pas manquer, ainsi qu'un article évoquant une situation que nous connaissons tous : le "partage" des jeux entre enfants. Pour information, le RPE sera fermé du 6 au 20 juillet inclus.



Bonne lecture !

## Coordonnées du RPE

Contact : NÉDÉLEC Elodie  
Educatrice de Jeunes enfants  
14 rue des Poilus  
14113 VILLERVILLE  
07.84.21.17.34 / 02.31.88.64.02  
rpe.cotefleurie@fed14.admr.org



Relais Petite Enfance de la Côte Fleurie

## Accueil sur rendez-vous

### et par téléphone

Mardi : de 13h à 17h  
Mercredi : semaines paires : 14h-18h30  
semaines impaires : 8h30-13h 13h30-18h30  
Jeudi : de 13h à 16h30  
Vendredi : de 13h à 15h30

D'autres temps d'accueil sont possibles sur demande.

Les rdv peuvent aussi se tenir au CCAS de Trouville ou de Touques si besoin.

## Les matinées d'éveil

Mardi : au RPE

Jeudi : Maison de Quartier du Coteau, 20A rue des Aunes, à Deauville

Vendredi : Maison des Jeunes de Trouville, chemin du Marais, à Touques

Pendant les vacances scolaires, selon planning : 20 rue du Lieutenant d'Hérouville, à Villers-sur-mer, salle de motricité de l'école.



## Soirées thématiques :

Rencontres-échanges : trouver les clés de son bien-être au travail

Mardi 16 juin à 19h30

Avec Nadège Lerond Campeggi, psychologue.

📍 Pom'S, 3 Av. de la République, à Deauville

A destination des assistants maternels et des assistants parentaux.



## Intervenants et sorties :

Lectures partagées avec Carole

Jeudi 7 mai et vendredi 19 juin

📍 voir lieux p.4 et 5

“Il s’agit de lire à un enfant en particulier au milieu d’autres enfants. [...] C’est sa lecture, il en maîtrise le rythme, peut demander “encore !” pour la cinquième fois... C’est lui “le lecteur” ! [...] “La lecture individuelle favorise la relation et le lien entre l’enfant et l’adulte”. (Guide pratique : Lire ensemble avec les bébés. Edito de Marie Bonnafé).

A destination des assistants maternels, des parents employeurs et des assistants parentaux.



Sortie au Domaine du Grand Bec

Mardi 12 mai, à 10h.

📍 10 rue Mouillère, Le Grand Bec, Villerville

Allons à la rencontre des animaux du domaine du Grand Bec !

A destination des assistants maternels, des parents employeurs et des assistants parentaux.



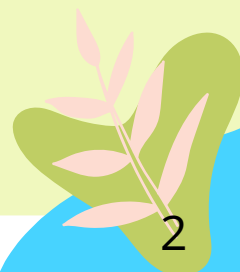
Médiation animale avec Floriane

Vendredi 22 mai et vendredi 26 juin

2 séances : 9h30-10h25 et 10h30-11h25

📍 Maison des Jeunes de Trouville-sur-mer

A destination des assistants maternels, des parents employeurs et des assistants parentaux.



Eveil musical avec un musicien du collectif Bleu de Lune

Vendredi 5 juin

2 séances : 9h30-10h25 et 10h30-11h25

📍 Maison des Jeunes de Trouville-sur-mer

A destination des assistants maternels, des parents employeurs et des assistants parentaux.



Sortie à la ferme équestre des Cilex

Jeudi 4 juin à 9h30

📍 14 route de Beaufour à Valsemé

A destination des assistants maternels, des parents employeurs, et des assistants parentaux.



Matinée avec les psychomotriciennes

Mardi 16 juin à 9h30

📍 Au jardin à Villerville (ou à la MJ de Trouville, selon la météo)

“Il s’agit de proposer un espace de motricité libre aux enfants, où les professionnels petite enfance observent l’enfant dans son développement psychomoteur, et prennent conscience qu’ils peuvent être un appui pour l’enfant. Les psychomotriciennes peuvent aussi répondre aux questions concernant le développement psychomoteur de l’enfant.”

A destination des assistants maternels, des parents employeurs et des assistants parentaux.



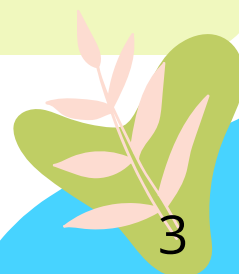
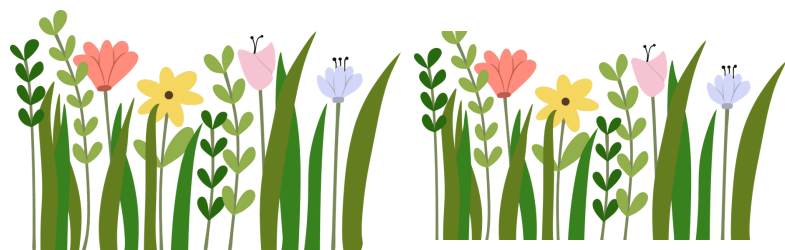
Sortie au parc à Blonville-sur-mer

Jeudi 18 juin à 10h

📍 Rue Henri Millet, 14910 Blonville-sur-mer



Pique-nique selon la météo

A destination des assistants maternels, des parents employeurs et des assistants parentaux.



Toutes les matinées d'éveil sont sur inscription.  
L'arrivée se fait entre 9h30 et 10h, le départ entre 11h et 11h15 (ou plus tôt si besoin).  
Les matinées d'éveil sont ouvertes aux enfants jusqu'à 6 ans.

MAI

Mardi 5	Villerville		Matinée d'éveil
Jeudi 7	Deauville		Lectures partagées avec Carole
Mardi 12	Villerville		Sortie au Domaine du Grand Bec 
Mardi 19	Villerville		Matinée d'éveil
Jeudi 21	Deauville		Matinée d'éveil
Vendredi 22	MJ de Trouville		Médiation animale
Mardi 26	Equemauville		Bois du Breuil, RDV à 10h
Jeudi 28	Deauville		Matinée d'éveil

JUIN/JUILLET

Mardi 2	Villerville		Matinée d'éveil
Jeudi 4	Valsemé		Sortie à la ferme équestre des Cilex
Vendredi 5	MJ de Trouville		Eveil musical avec Emmanuel
Jeudi 11	Deauville		Matinée d'éveil
Vendredi 12	MJ de Trouville		Matinée d'éveil
Mardi 16	Villerville		Avec les psychomotriciennes
Jeudi 18	Blonville-sur-mer		sortie au parc avec les RPE Terre d'Auge
Vendredi 19	MJ de Trouville		Lectures partagées avec Carole 
Mardi 23	Equemauville		Bois du Breuil, RDV à 10h
Jeudi 25	Deauville		Matinée d'éveil
Vendredi 26	MJ de Trouville		Médiation animale 
Mardi 30	Villerville		Au jardin ! 
Jeudi 2 juillet	Deauville		Matinée d'éveil
Vendredi 3 juillet	Blonville-sur-mer		Sortie à la plage RDV à 10h rue Charles Laforge, places de stationnement gratuites.





## « En crèche (et pas que !), il faut partager ! »

Léonie, 20 mois, veut le camion bleu avec lequel Alexandre joue. Mais il refuse de lui donner ! Après plusieurs demandes infructueuses, Léonie se met à pleurer. Une professionnelle, Hélène, a bien observé la situation et comprend l'impatience de Léonie : Alexandre joue avec le camion depuis très longtemps, il est temps de le passer à quelqu'un d'autre. Elle lui demande donc de donner le camion.

Après tout, en crèche, il faut partager !

### Du point de vue d'Alexandre, 2 ans : il n'a pas fini son travail avec le camion !

L'apport des neurosciences nous a permis de comprendre que « jouer, c'est du sérieux ». Dans cette scène, Alexandre entreprend un véritable travail d'analyse qui le mobilise totalement. Il étudie le fonctionnement du camion, le mécanisme des roues pour le faire avancer, l'énergie qu'il doit impulser pour le faire rouler... Grâce à cette manipulation, il se construit une représentation de cet objet, de ses possibilités, mais il lui faut du temps pour tout comprendre et assimiler. En lui demandant de stopper son jeu, qui dure trop longtemps selon nos critères, nous lui demandons d'interrompre sa recherche alors qu'elle n'est pas encore terminée. En pleine lecture d'une énigme policière, accepteriez-vous de donner votre livre sans connaître la fin ?

A l'âge d'Alexandre, il est difficile de s'arrêter en pleine exploration, cela demande beaucoup de contrôle. Cette capacité est liée à la zone préfrontale de notre cerveau. D'un point de vue évolutif, il s'agit de la dernière et de la plus lente zone à se développer. A vingt mois, trop immature, elle est peu efficace. En ce sens, demander à Alexandre de partager son jeu est une demande plus difficile qu'il n'y paraît, car son incapacité à y répondre va générer beaucoup de frustrations chez lui.

### Du point de vue de Léonie, 20 mois : elle a envie d'imiter Alexandre

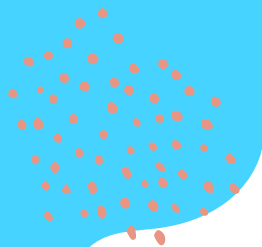
Cette soif de connaissance et d'exploration est présente chez tous les enfants, Léonie n'en fait pas exception. La vue du camion en mouvement est très attractive pour son cerveau, bien plus que les objets inanimés posés au sol.

Mais pourquoi veut-elle ce camion ? Il n'est pas le seul à être manipulé dans la salle !

L'objet n'est pas le seul élément à prendre en compte : les actions, que fait Alexandre avec, sont très intéressantes ! Or, pour pouvoir les comprendre, Léonie a besoin de les reproduire à l'identique : il lui faut donc un camion bleu. A cet âge, la conscience de l'autre est en pleine construction et cela demande du temps. L'imitation est une première étape dans ce processus, car imiter l'Autre dans ses actions va permettre à un enfant de mieux le comprendre et progressivement de s'identifier à lui.

Mais s'imiter, c'est d'abord avoir le même matériel pour réaliser les mêmes actions. Quand un enfant ne trouve pas ce dont il a besoin, il mobilisera toute son énergie dans cette recherche... même si le matériel tant désiré est déjà dans la main d'un autre. Pour Léonie, attendre pour reproduire ce qu'elle perçoit est compliqué... Son immaturité cérébrale l'empêche de différer son envie et de prendre en compte le fait qu'Alexandre n'a pas fini de jouer. Elle n'a pas encore acquis la conscience de l'autre et priorise ses propres besoins. Son pleur est un appel envoyé à Hélène pour exprimer sa frustration.





### Du point de vue d'Hélène, la professionnelle : elle veut répondre vite à la frustration de Léonie

Une dispute de jeux est une chose récurrente en crèche et cela conduit notre cerveau à considérer cette situation comme simple et connue. Il va donc se brancher en mode « automatique ». Nous utilisons ce mode régulièrement comme lorsque nous conduisons pour aller au travail. Son avantage est sa rapidité de réaction : Hélène perçoit la frustration de Léonie et peut y répondre sans tarder. Cependant, l'inconvénient de ce type de réponse est que notre comportement ne sera pas forcément adapté à la situation, il la simplifie un peu trop ! La frustration de Léonie est provoquée par son envie d'avoir le camion, pour mettre fin à sa frustration il faut qu'elle le récupère... Alexandre joue avec le camion depuis longtemps, il peut donc le donner ! Hé oui, nous sommes victimes de notre cerveau et de ses réponses automatiques !

Pourtant, dans cette situation, le plus important pour Léonie n'est pas d'avoir le camion, mais d'être entendu par l'adulte ! Elle a besoin d'Hélène pour apprendre à gérer sa frustration et pouvoir patienter...ou passer à autre chose ! Pour différer une envie, rien de mieux que de se changer les idées. En raison de son immaturité, Léonie ne peut le faire seule, c'est pourquoi Hélène doit l'accompagner dans cette démarche. Elle peut détourner son attention vers un autre objet qui génère les mêmes actions comme des camions ou voitures, ou jouer avec elle. Il ne s'agit pas de fuir la situation, mais de donner les clés à Léonie pour apprendre à se contrôler, à patienter. Penser à autre chose nous aide au quotidien pour notre gestion émotionnelle !

### Du point de vue de la pratique : à 20 mois on ne partage pas, prévoir des jouets identiques

A vingt mois, les enfants n'arrivent pas à partager, ni même jouer ensemble avec le même objet. En demandant aux enfants de se partager les jeux, nous prenons le problème à l'envers : c'est la collectivité qui doit s'adapter au développement de l'enfant, pas l'inverse ! A un âge où le besoin d'imitation est incontournable pour comprendre le monde qui l'entoure, la possibilité d'avoir des jeux identiques représente une véritable nécessité. En proposant plusieurs exemplaires du même objet, les enfants vont avoir le matériel nécessaire pour s'imiter et se comprendre. Un grand nombre d'interactions négatives vont disparaître au profit de rencontres positives structurantes dans cette période de découverte de l'Autre.

HIRT Johanna Formatrice et consultante Petite Enfance, Planète Péda  
PUBLIÉ LE 29 janvier 2019  
MIS À JOUR LE 04 juin 2021

