

Janvier - Avril 2026

N°23

Journal du Relais Petite Enfance de la Côte Fleurie



Coordonnées du RPE

Contact : NÉDÉLEC Elodie
Educatrice de Jeunes enfants
14 rue des Poilus
14113 VILLERVILLE
07.84.21.17.34 / 02.31.88.64.02
rpe.cotefleurie@fedc14.admr.org



Relais Petite Enfance de la Côte Fleurie

Accueil sur rendez-vous et par téléphone

Mardi : de 13h à 17h
Mercredi : semaines paires : 14h-18h30
semaines impaires : 8h30-13h 13h30-18h30
Jeudi : de 13h à 16h30
Vendredi : de 13h à 15h30

D'autres temps d'accueil sont possibles sur demande.

Les rdv peuvent aussi se tenir au CCAS de Trouville ou de Touques si besoin.

Les matinées d'éveil

Mardi : au RPE
Jeudi : Maison de Quartier du Coteau, 20A rue des Aunes, à Deauville
Vendredi : Maison des Jeunes de Trouville, chemin du Marais, à Touques

Pendant les vacances scolaires : 20 rue du Lieutenant d'Hérouville, à Villers-sur-mer, salle de motricité de l'école.

Belle année 2026 à toutes et à tous !

Vous retrouverez dans ce nouveau journal la programmation complète du RPE jusqu'au mois d'avril, les temps forts à ne pas manquer, ainsi qu'un article de Christine Schuhl sur le référentiel national de la qualité d'accueil du jeune enfant.

Bonne lecture !



Soirées thématiques :



Rencontres-échanges : trouver les clés de son bien-être au travail

Mardi 3 février et mardi 7 avril à 19h30

Avec Nadège Lerond Campeggi, psychologue.

📍 Pom'S, 3 Av. de la République, à Deauville

A destination des assistants maternels et des gardes d'enfants à domicile.

Semaine Nationale de la
Petite Enfance
du 14 au 21 mars 2026

programmation à venir



Intervenants et sorties :

Lectures partagées avec Carole

Vendredi 30 janvier et vendredi 13 mars

📍 voir lieux p.4 et 5

“Il s'agit de lire à un enfant en particulier au milieu d'autres enfants. [...] C'est sa lecture, il en maîtrise le rythme, peut demander “encore !” pour la cinquième fois... C'est lui “le lecteur” ! [...] “La lecture individuelle favorise la relation et le lien entre l'enfant et l'adulte”. (Guide pratique : Lire ensemble avec les bébés. Edito de Marie Bonnafé).

A destination des assistants maternels, des parents employeurs et des gardes d'enfants à domicile.





Médiation animale avec Floriane

Vendredi 9 janvier et vendredi 27 mars

2 séances : 9h30-10h25 et 10h30-11h25

📍 Maison des Jeunes de Trouville-sur-mer

A destination des assistants maternels, des parents employeurs et des gardes d'enfants à domicile.

Eveil Musical avec la Compagnie Bleu de Lune

Vendredi 6 mars et vendredi 3 avril

📍 Maison des Jeunes de Trouville-sur-mer

2 séances : 9h30-10h25 et 10h30-11h25

A destination des assistants maternels, des parents employeurs et des gardes d'enfants à domicile.



Matinée avec les psychomotriciennes

Mardi 3 février, mardi 17 mars et mardi 28 avril

📍 Maison des Jeunes de Trouville-sur-mer

2 séances : 9h30-10h25 et 10h30-11h25

“Il s'agit de proposer un espace de motricité libre aux enfants, où les professionnels petite enfance observent l'enfant dans son développement psychomoteur, et prennent conscience qu'ils peuvent être un appui pour l'enfant. Les psychomotriciennes peuvent aussi répondre aux questions concernant le développement psychomoteur de l'enfant.”

A destination des assistants maternels, des parents employeurs et des gardes d'enfants à domicile.

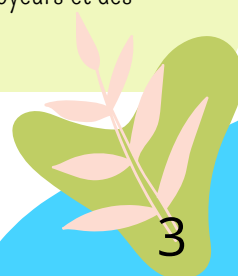


Sortie au Bois du Breuil

Mardi 31 mars à 10h


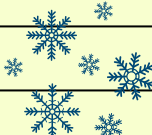


📍 Parking côté Equemauville, derrière le camping La Briquerie.

A destination des assistants maternels, des parents employeurs et des gardes d'enfants à domicile.




Toutes les matinées d'éveil sont sur inscription.
L'arrivée se fait entre 9h30 et 10h, le départ entre 11h et 11h15 (ou plus tôt si besoin).
Les matinées d'éveil sont ouvertes aux enfants jusqu'à 6 ans.
Les propositions de l'animatrice ou des intervenants seront adaptées à leurs âges.

JANVIER

Jeudi 8	Deauville	Matinée d'éveil
Vendredi 9	MJ de Trouville	 Médiation animale avec Floriane
Mardi 13	Villerville	Matinée d'éveil
Jeudi 15	Deauville	Matinée d'éveil 
Vendredi 16	MJ de Trouville	Matinée d'éveil
Jeudi 22	Deauville	Matinée d'éveil
Vendredi 23	MJ de Trouville	 Matinée d'éveil
Mardi 27	Villerville	Matinée d'éveil
Jeudi 29	Deauville	Matinée d'éveil
Vendredi 30	MJ de Trouville	Lectures partagées avec Carole 

FEVRIER

Mardi 3	MJ de Trouville	Avec les psychomotriciennes
Jeudi 5	Deauville	Matinée d'éveil
Vendredi 6	MJ de Trouville	 Matinée d'éveil
Mardi 10	Villerville	Matinée d'éveil
Jeudi 12	Deauville	Matinée d'éveil
Vendredi 13	Dojo au Pom'S	Motricité avec la crèche de Deauville
Pendant les vacances scolaires dates à venir	Villers-sur-mer	Motricité

Toutes les matinées d'éveil sont sur inscription.

L'arrivée se fait entre 9h30 et 10h, le départ entre 11h et 11h15 (ou plus tôt si besoin).


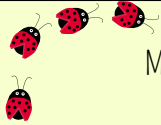
Les matinées d'éveil sont ouvertes aux enfants jusqu'à 6 ans.

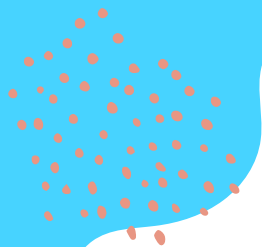
Les propositions de l'animatrice ou des intervenants seront adaptées à leurs âges.

MARS

Mardi 3	Villerville	Matinée d'éveil
Jeudi 5	Deauville	Matinée d'éveil
Vendredi 6	MJ de Trouville	 Eveil musical avec Bleu de Lune
Jeudi 12	Deauville	Matinée d'éveil
Vendredi 13	MJ de Trouville	Lectures partagées avec Carole 
Mardi 17	MJ de Trouville	Avec les psychomotriciennes
Jeudi 19	Deauville	 Matinée d'éveil
Vendredi 20	MJ de Trouville	
Mardi 24	Villerville	Matinée d'éveil
Jeudi 26	Deauville	Matinée d'éveil
Vendredi 27	MJ de Trouville	 Médiation animale avec Floriane
Mardi 31	Equemauville	Sortie au Bois du Breuil 

AVRIL

Jeudi 2	Deauville	Matinée d'éveil
Vendredi 3	MJ de Trouville	 Eveil musical avec Bleu de Lune
Mardi 7	Villerville	Matinée d'éveil
Jeudi 9	Deauville	Matinée d'éveil
Vendredi 10	Dojo au Pom'S	Motricité avec la crèche de Deauville
Pendant les vacances scolaires dates à venir	Villers-sur-mer	 Motricité



Un référentiel, une autre démarche que celle d'un guide. Par Christine Schuhl

Durant des années, les professionnels de la petite enfance ont revendiqué des outils pour ne pas se perdre dans des pratiques professionnelles parfois improvisées selon les repères de chacun.

Les travaux canadiens étaient enviés, les approches suédoises étaient espérées, mais aucun outil ne permettait de formaliser une véritable démarche de qualité.

Des premières chartes au rapport Giampino, les pratiques ont bougé. Elles ont été plus explicites et la bien-traitance est entrée dans les pratiques, que ce soit aux domiciles des assistantes maternelles ou au sein des collectivités. Tout n'est pas idéal, loin de là, et des dérives dangereuses et inacceptables se révèlent encore trop souvent malgré un travail de prévention bien réel.

Aujourd'hui un référentiel voit le jour, fruit d'un travail colossal de professionnels pluridisciplinaires, afin de poser des repères importants dans l'accompagnement de l'enfant de moins de trois ans.

Certains parlent de ce document en termes de guide, comme s'il s'agissait d'une succession de « recettes ». Il n'est pas à lire dans une tonalité de « il faut »... « Il ne faut pas », mais bien plus le comprendre et le mettre en œuvre dans les principes de réalité de chacun. Il n'y a pas de recette dans l'éducation, il n'existe pas plus d'astuces. Les petits groupes d'enfants se composent au hasard des inscriptions et ensemble le quotidien se tisse au gré des émotions et des niveaux de sécurité affective de chacun.

Même si la vie en collectivité et au domicile des assistantes maternelles est parfois complexe et difficile, il est urgent de quitter les techniques d'exclusions et toutes formes de punitions qui ont affaibli des générations d'enfants... et d'adultes.

Notre responsabilité d'adulte est d'accompagner l'enfant dans les découvertes de ce qui est possible et ce qui ne l'est pas, sans menace ni peur.

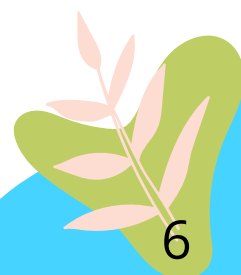
C'est par la fiabilité de l'adulte et surtout sur sa confiance réelle et profonde que l'enfant trouvera ses principaux appuis pour grandir.

Le référentiel est cet ensemble de repères construits sur des connaissances scientifiques actuelles permettant aux professionnels d'analyser leurs pratiques de les remettre peut-être en question tout en comprenant mieux les besoins des enfants de moins de trois ans.

Les exemples peuvent aider à saisir les situations, cependant, qu'il s'agisse de thérapies ou de quotidiens institutionnels ou familiaux, aucun exemple ne peut être valide sans son contexte, il peut encore moins servir de recette. Sorti de son contexte, l'exemple alimente la polémique sans donner une solution adaptée à toutes les situations.

Les « toujours » et les « jamais » ne donnent pas le sens d'une pratique. Ainsi, les connaissances sont là pour aider à mieux comprendre le besoin des tout-petits, non à dicter des postures.

Connaitre le développement de l'enfant et ses besoins est une nécessité pour chaque adulte, parent, professionnel, qui accompagne l'enfant dans son bien devenir.



Il y a urgence à prendre en compte chaque principe de réalité où un tout-petit de moins de trois ans est en relation avec un adulte ou un autre enfant, pour en connaître ses potentialités réelles et réfléchir calmement sur ses besoins psycho-affectifs. Le quotidien est au cœur du vivant, il bouge, évolue, où chacun doit apprendre à s'adapter pour que le vivre ensemble prenne tout son sens. *Considérer le référentiel petite enfance comme un guide serait le réduire à un ensemble de postulats posés en dehors de toute réalité.*

Ainsi le référentiel n'est pas un idéal, sans quoi il creuserait encore plus les difficultés des professionnels qui, faute de moyens, se verraient sans cesse éloignés de ces objectifs. Il est bien plus un repère, un cadre dans lequel chacun peut y composer ses pratiques professionnelles *sans oublier qu'un petit d'homme possède d'innombrables compétences qui se construisent à partir d'une véritable confiance mutuelle, fondement d'une sécurité affective vitale et incontournable.*



* Educatrice de jeunes enfants, Montessorienne, diplômée d'études appliquées en sciences de l'éducation. Elle est formatrice, conférencière à l'origine de l'oxymore « les douces violences ». www.christineschuhl.com
Christine Schuhl

Publié le 01 septembre 2025 dans les pros de la petite enfance

Référentiel national de la qualité d'accueil du jeune enfant Un cadre commun pour tous les modes d'accueil

Le référentiel national de la qualité d'accueil du jeune enfant, publié en 2025 par le ministère des Solidarités et de la Famille, constitue un outil central pour renforcer la qualité éducative, relationnelle et organisationnelle dans l'ensemble des modes d'accueil : crèches, micro-crèches, assistants maternels, accueils à domicile, jardins d'enfants, ou relais petite enfance (RPE).

La Charte nationale prend vie dans un référentiel commun à tous les professionnels de la petite enfance. L'article L.214-1-1 du Code de l'action sociale et des familles prévoit que les principes de la Charte nationale pour l'accueil du jeune enfant soient déclinés dans un référentiel national.

C'est désormais chose faite : ce référentiel traduit concrètement les attentes communes en matière de qualité éducative, relationnelle et organisationnelle, donnant ainsi une portée opérationnelle aux valeurs de la Charte.



Par Carole Le Brun, bibliothèque municipale de Trouville-sur-mer.
Tous les livres cités y sont disponibles.

A animer et à lire ensemble

Allons voir la nuit. Xavier Deneux. Sans dessus dessous.
Un livre à animer par les parents et enfants ! En « faisant ensemble »
au fil des animations, grand et petit sont conviés à créer autour du
coucher un moment de complicité inoubliable.



A regarder ensemble

Le livre de l'hiver. Rotraut Susanne Berner. La joie de lire.
Voici un grand livre cartonné qui montre la vie d'une ville en hiver. Les illustrations
fourmillent de détails qui peuvent générer de grandes discussions ! Toutes les
saisons existent dans cette série devenue classique.

Drôle

C'est qui, kiki ? Edouard Manceau. Sans dessus dessous.
Il est bien difficile de trouver Kiki... Avant de le trouver, nous allons
rencontrer une pomme, une maison, un arbre... Quelle joie de le trouver enfin
pour lui poser une question des plus importantes !



Livre à toucher

Toujours avec toi. Louison Nielman. Auzou.
Un livre à toucher pour le moment du coucher qui montre plein de
petits instants à partager, de gestes qu'un parent fait pour son
enfant.